

Важно!!!

В данной версии произведена существенная реструктуризация базы данных. В связи с этим настоятельно рекомендуется скопировать куда-либо абсолютно **ВСЕ** содержимое папки с ранее установленной программой, если таковая была установлена. Далее стандартным способом удалить прежнюю версию (**Пуск->Панель управления->Установка и удаление программ**). Установить программу согласно инструкции и сделать попытку переноса информации из прежней базы в новую (пункт меню **Служебные->Перенос данных**). После выбора данного пункта необходимо выполнить следующие шаги:

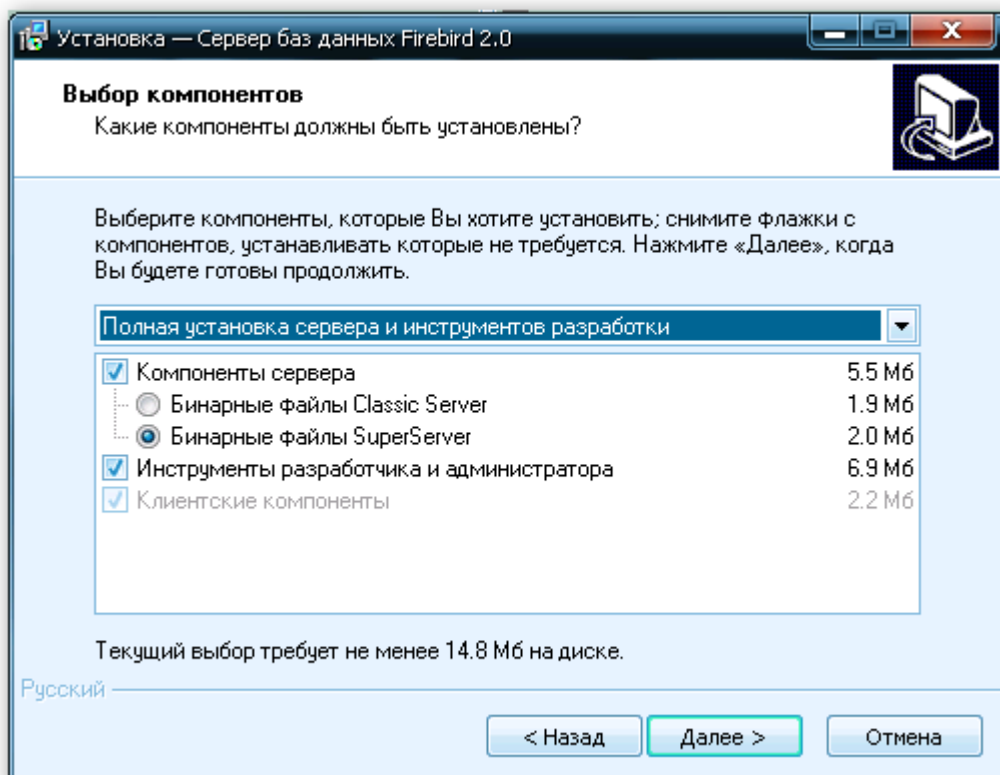
- Перенести справочники. Если данный шаг окажется не удачным, следующий шаг смысла не имеет.
- Перенести данные. **Внимание !!!** С целью минимизации вероятности не удачи переноса данных, из исходной базы будут удалены **ВСЕ** карточки, имеющие неразрешенные ссылки.

Если один из вышеперечисленных шагов завершился не удачно, а информация в старой БД важна, то анализ сделанного ранее нужно проводить посредством старого модуля и старой БД, а всю новую работу вести в новой.

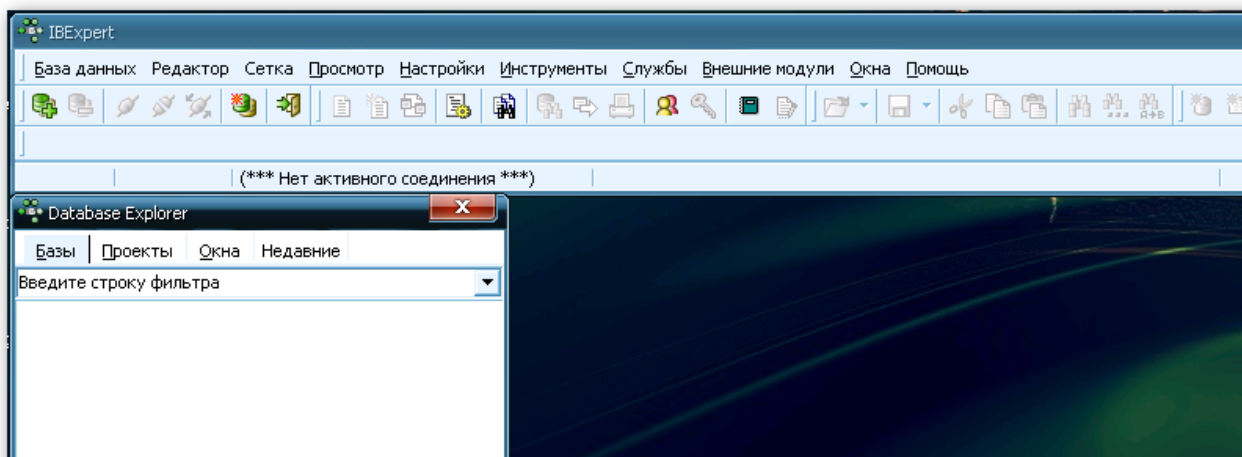
В сети обязательно должен быть установлен протокол **TCP/IP**. Установка программы должна производиться пользователем с правами **администратора**. При использовании на компьютерах брандмауэров, необходимо настроить их на пропускание пакетов по порту **3050**, либо отключить.

Порядок установки программы на рабочих местах весовщиков.

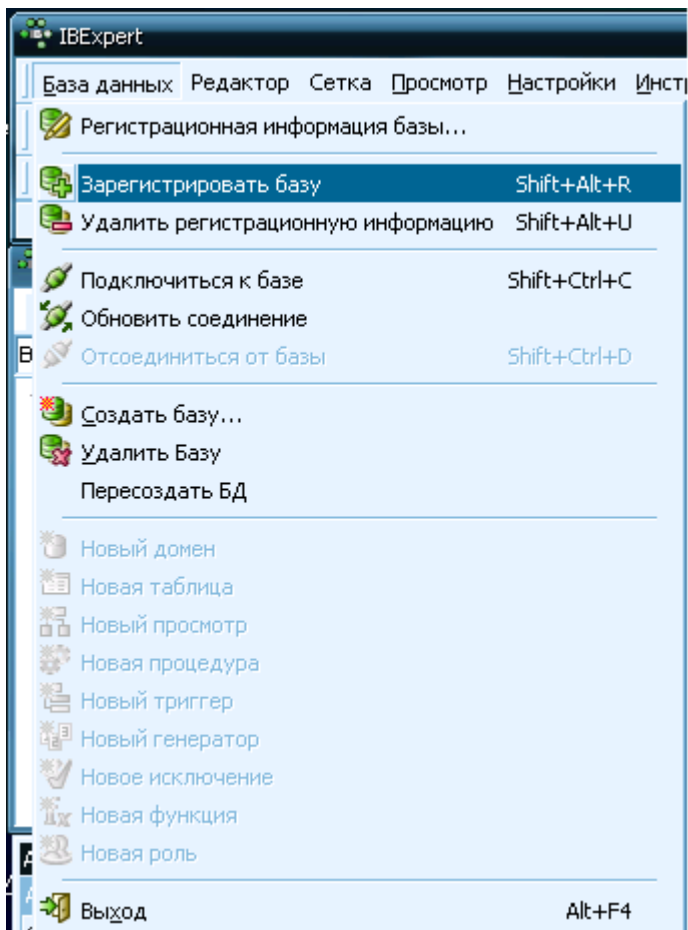
1. Установить программу (модуль **CSSQLInstall.exe**, находящийся на CD) на каждом рабочем месте. Подробная информация по работе с программой после установки будет находиться в **Папка Установленной Программой\Help\CARSCALES.doc**, например **c:\CSSQL\Help\CARSCALES.doc**. Перед началом работы настоятельно рекомендуется ознакомиться с данным документом.
2. Если компьютеры весовщиков объединены в локальную сеть, необходимо установить SQL сервер **Firebird** (модуль **Firebird-2.0.3.12981-1-Win32.exe**, находящийся в папке с установленной программой\FirebirdInstall в случае, если ни на одном компьютере сервер не установлен) на одном из рабочих мест, на остальных местах установить только клиента **Firebird**, в противном случае на каждом локальном компьютере установить **SQL сервер Firebird**. Программа установки **CSSQLInstall.exe.exe** автоматически запустит установку **Firebird** при завершении своей работы, в случае установки флажка **"Запустить установку Firebird"** (установлен по умолчанию). При установке сервера в большинстве случаев потребуется только соглашаться с предложенными программой установки действиями. При установке клиента необходимо снять флажок «Компоненты сервера».



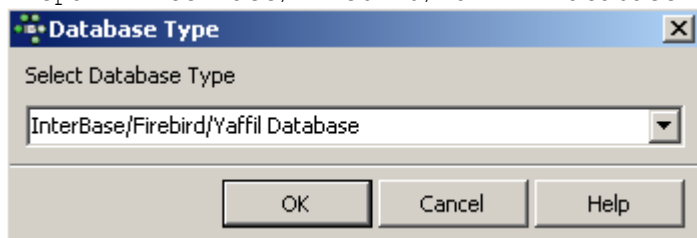
3. Определить на сервере **Firebird** пользователей и назначить им права. Изначально, после установки сервера, будет определен единственный пользователь – администратор. Логин **SYSDBA**, пароль **masterkey**. Для определения пользователей можно воспользоваться программой **IBExpert.exe**, находящейся в папке с установленной программой\IBExpert. После запуска программы **IBExpert.exe** на экране появятся два окна :



Первым шагом необходимо зарегистрировать базу данных. Для этого в меню «База данных» (Database) окна IBExpert нужно выбрать пункт «Зарегистрировать базу» (Register Database), так же можно воспользоваться комбинацией клавиш Shift+Alt+R, нажать соответствующую пиктограмму на панели инструментов окна IBExpert или, щелкнув правой кнопкой мыши в окне Database Explorer, из выпадающего меню выбрать пункт «Зарегистрировать базу» (Register Database).



В случае, если будет предложено выбрать тип базы данных, в окне **Database Type** выбрать InterBase/Firebird/Yaffil Database



Далее в появившемся окне **Регистрация базы данных (Database Registration)** необходимо установить следующие параметры :

Сервер (Server)

Версия сервера (Server Version)

Файл базы данных (Database File)

Описание базы данных (Database Alias)

Пользователь (User Name)

Пароль (Password)

Кодировка (Charset)

Набор символов экранного шрифта (Font Characters Set)

- Local
- Firebird 2.5
- указать корректный путь к файлу базы данных. Файл базы данных - **data.gdb**
- может принимать произвольное значение. Указанный алиас после регистрации появится в окне Database Explorer.
- **SYSDBA**
- **masterkey**. При наборе будет заменен звездочками.
- WIN1251
- RUSSIAN_CHARSET

Регистрация базы данных

Общие параметры

- Дополнительные
 - Эксплорер БД
 - SQL редактор
 - Extract Metadata
- Протокол
 - Изменения метаданных
 - SQL редактор
 - Script Executive
- Резервирование/Восстановление
 - Файлы
 - Резервирование
 - Восстановление
- Каталоги/файлы
- Фильтры
- Скрипты
 - Перед подключением
 - После подключения
 - Перед отключением
 - После отключения
- Транзакции
- Comparative DB

Сервер: Локальный

Версия сервера: Firebird 2.0

Файл базы данных: C:\CSSQL\Database\data.gdb

Описание базы данных: Автомобильные весы

Пользователь: SYSDBA

Пароль: *****

Роль:

Кодировка: WIN1251

Дополнительные параметры коннекта:

Файл клиентской библиотеки: gds32.dll

☒ Всегда приводить имена объектов к верхнему регистру

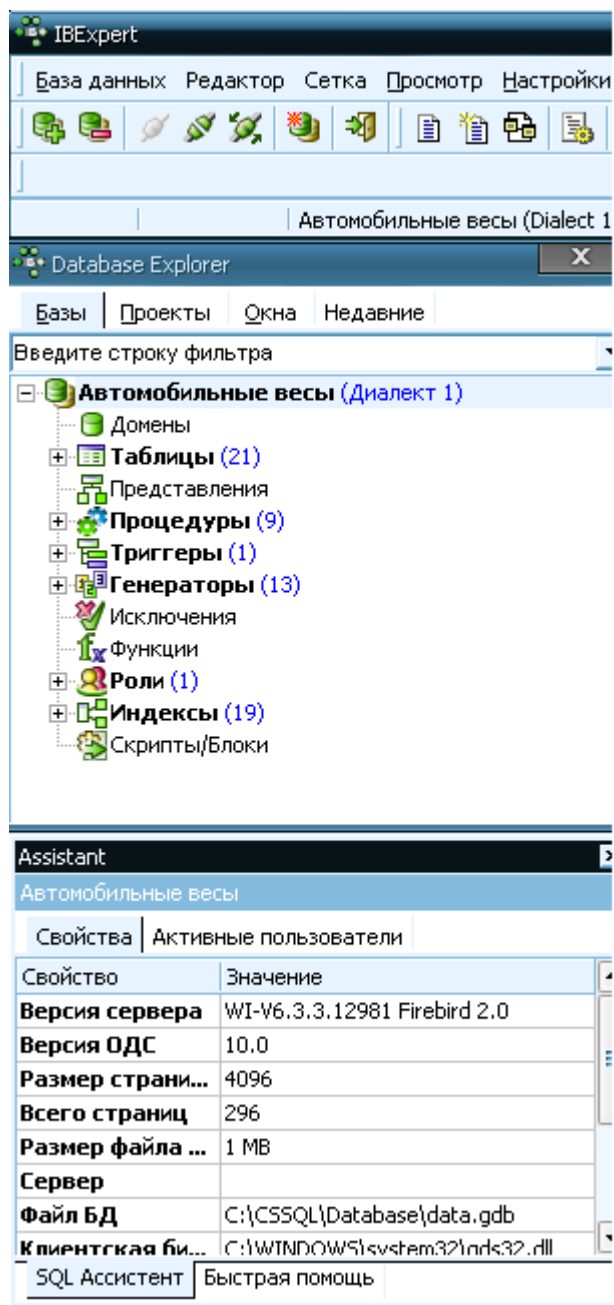
Набор символов экранного шрифта: RUSSIAN_CHARSET

Проверка коннекта

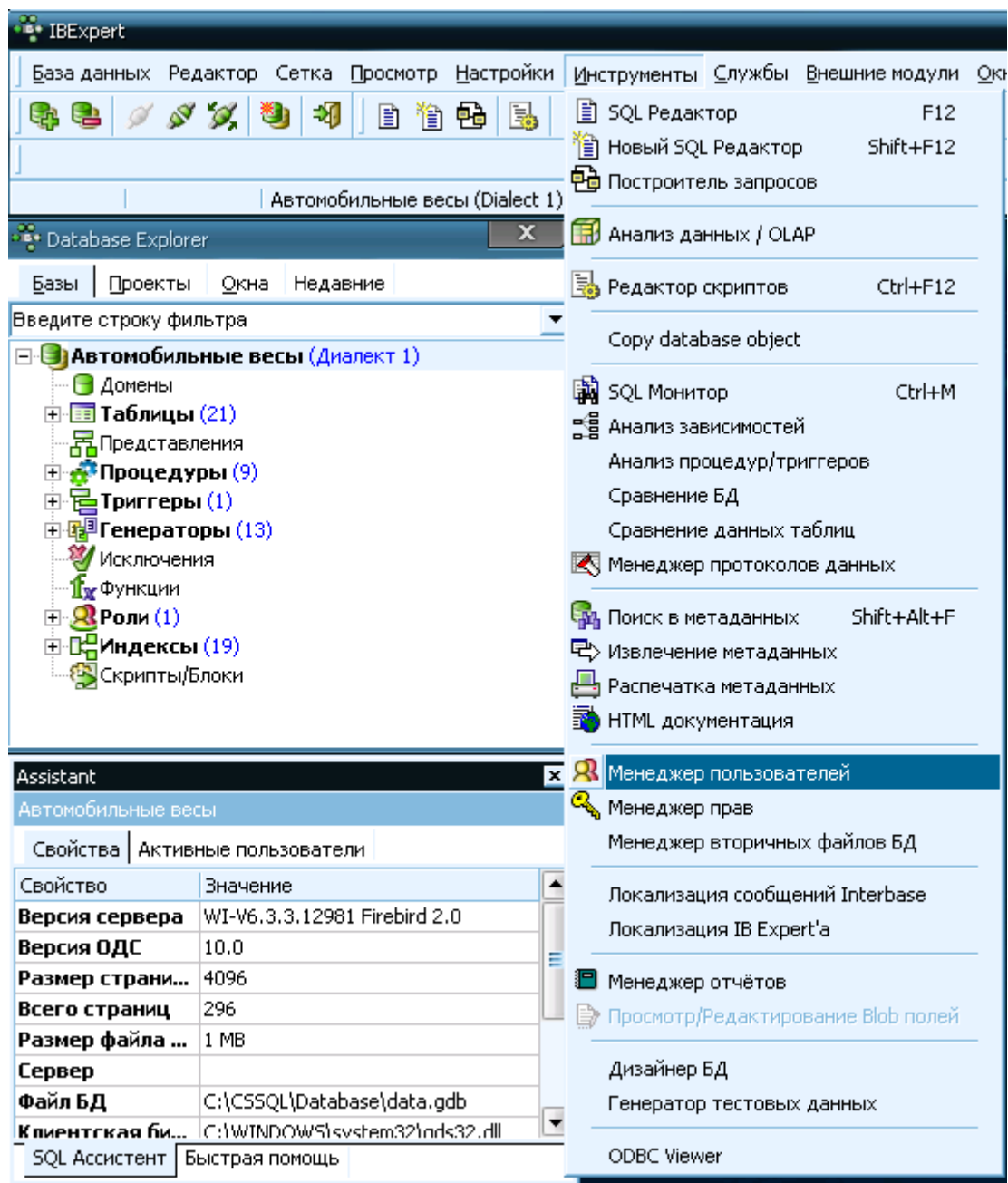
Регистрировать

Отмена

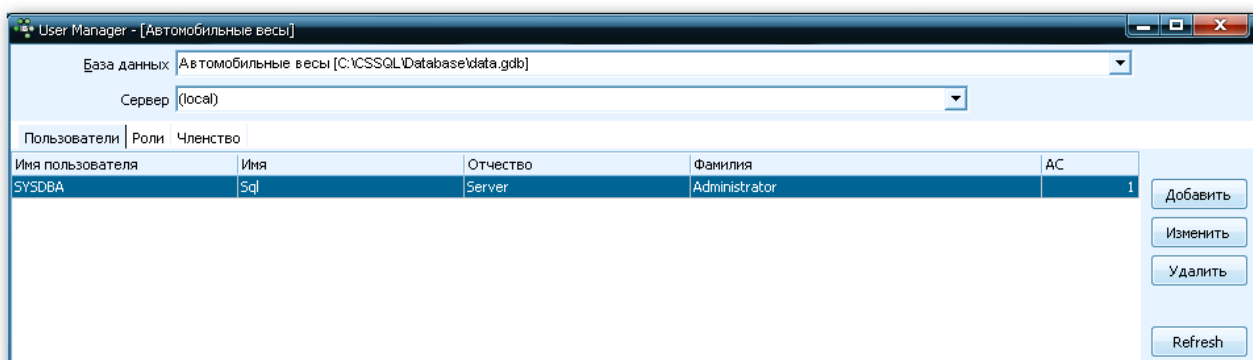
После установки данных параметров необходимо нажать кнопку «Регистрировать» (Register). Алиас зарегистрированной базы данных появится в окне **Database Explorer**. Далее дважды щелкнув по алиасу необходимо выполнить соединение с базой данных. При успешном соединении окно **Database Explorer** будет выглядеть примерно следующим образом



Для определения новых пользователей в меню **Инструменты (Tools)** окна **IBExpert** нужно выбрать пункт **Менеджер пользователей (User Manager)** или нажать соответствующую пиктограмму на панели инструментов окна **IBExpert**.



В появившемся окне



нажать кнопку **Добавить (Add)**. В окне **New User** заполнить обязательные поля :

- Имя (Name)** – имя пользователя. Вводится латинскими буквами.
- Пароль (Password)** – пароль
- Подтвердите пароль (Confirm password)** – подтверждение пароля

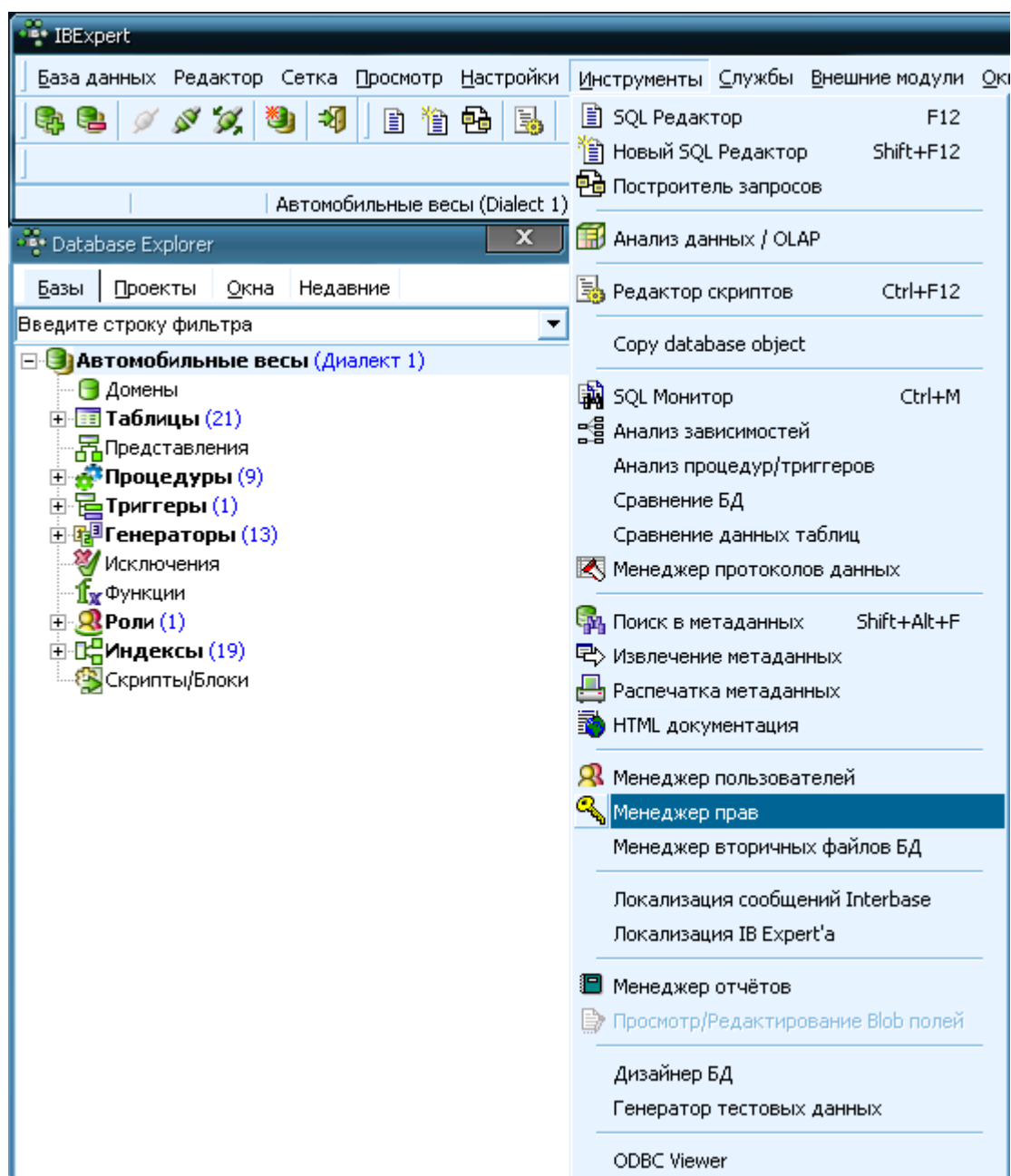
После заполнения полей нажать клавишу **OK**.

Если предполагается использование пользователями ролей, то необходимо перейти на закладку **Membership (Членство)** окна **User Manager**, выбрать соответствующего пользователя и разрешить использование необходимой роли.

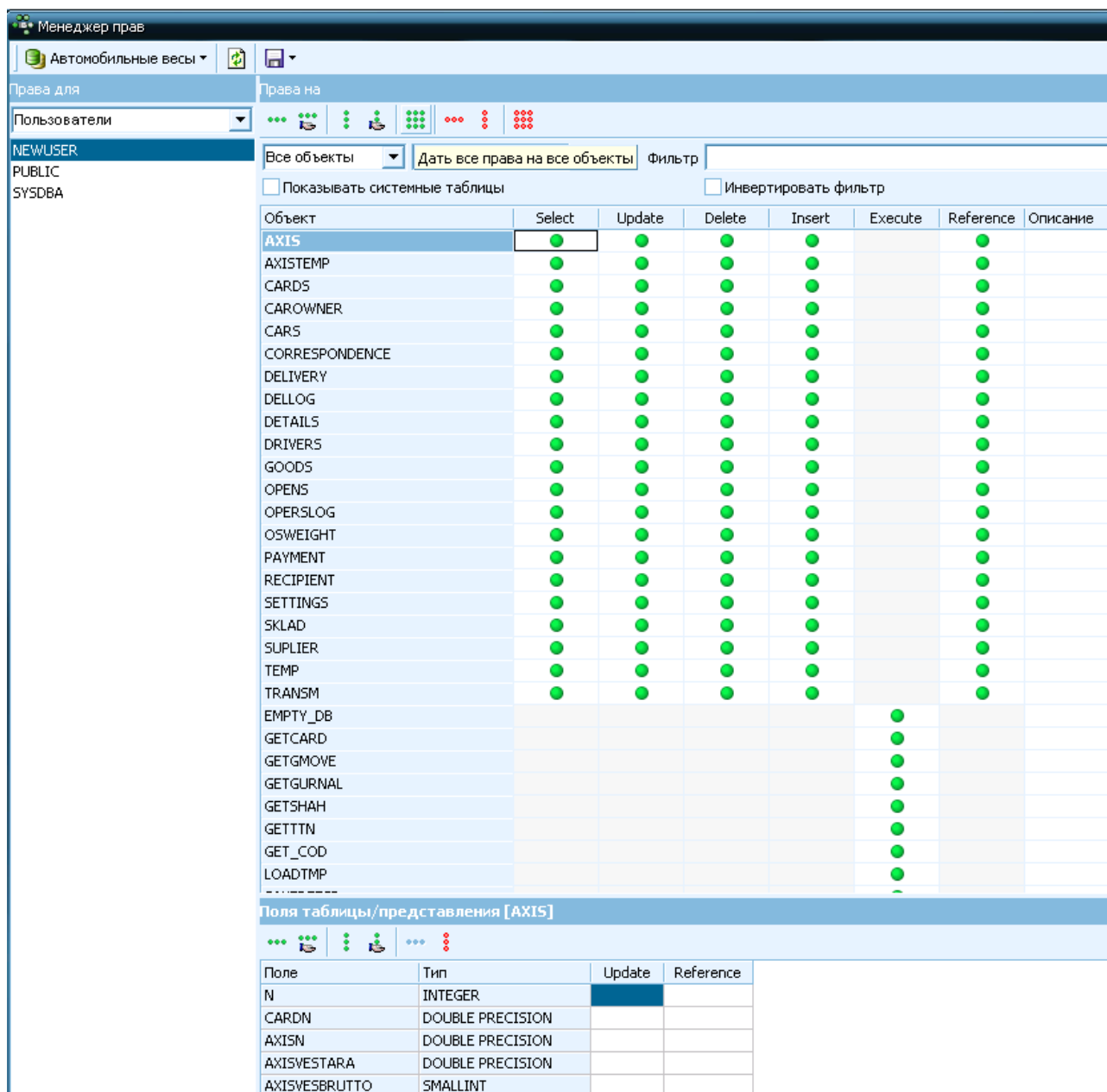
Пользователи	G	АО	Роли
SYSDBA	<input checked="" type="checkbox"/>	<input type="checkbox"/>	RUSER
TOOLYAKOV			
USER1			
PUBLIC			

После установки в БД определена единственная роль **RUSER**. Права, назначенные данной роли можно посмотреть вызвав **Менеджер прав (Grant Manager)**.

Далее окно **User Manager** может быть закрыто. Если использовать роли не предполагается, то вновь созданным пользователям необходимо назначить соответствующие права. Для назначения прав новым пользователям в меню **Инструменты (Tools)** окна **IBExpert** нужно выбрать пункт **Менеджер прав (Grant Manager)** или нажать соответствующую пиктограмму на панели инструментов окна **IBExpert**.



В появившемся окне **Менеджер прав (Grant Manager)** выделить требуемого пользователя и назначить необходимые права. Со структурой базы данных можно ознакомиться в файле **Структура базы данных.doc**, находящемся в ПапкаУстановленной программой\Help. После этого окно **Менеджер прав (Grant Manager)** может быть закрыто. На этом определение новых пользователей и назначение им прав завершено. **IBExpert** может быть закрыт.



4. Выполнить настройку программы (файл **CarScales.ini**, находящийся в папке с установленной программой). Параметр **Работа с терминалом=1**

5. Данный программный комплекс двухкомпонентный. Он включает 2 программы :

- **CarScales.exe** для управления данными.
- **Controller.exe** для управления оборудованием.

Перед запуском программы **CarScales.exe** необходимо установить и произвести соответствующие настройки программы **controller.exe**. Для этого с установочного диска необходимо запустить на выполнение модуль **ControllerSetup.exe** и следовать инструкциям программы установки. Подробная информация о модуле **controller.exe** находится в документе **controller.doc**, находящемся в папке с установленной программой **controller** , например **C:\Controller**.

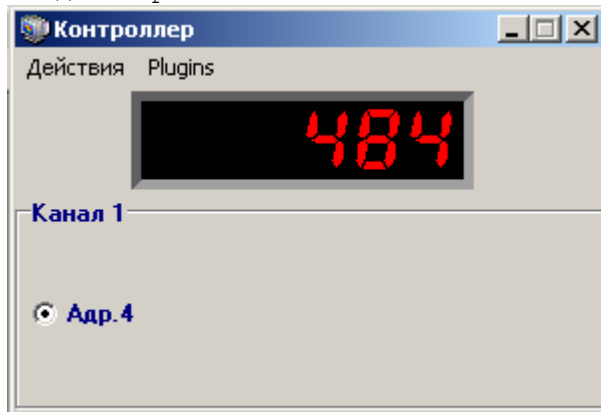
Основные возможности и характеристики модуля управления оборудованием.

- Поддержка Plug-In технологии, позволяющей подключать дополнительные модули, созданные сторонними разработчиками.
- Получения значения показаний весового терминала.

- Поддержка двух сетей весовых терминалов.
- Возможность диагностики тензодатчиков. Данная возможность актуальна только для определенных типов весовых терминалов, работающих с нормирующими преобразователями.
- Экспорт методов, посредством которых внешние системы могут получать информацию от данного модуля.

Визуально модуль управления данными представляет собой окно, состоящее из следующих компонент :

- меню
- индикатор текущего веса
- панел(ь\и) с адресами весовых терминалов, в которых имеется возможность выбрать терминал, текущие показания которого будут отображены на индикаторе.



Пункты меню :

1. Действия. Включает следующие подпункты :
 - Переинициализация каналов. Позволяет восстановить утерянную связь с весовыми терминалами, если причина потери является программной, без перезапуска программы.
 - Диагностика датчиков. Запускает процедуру диагностики датчиков. Результаты работы данной процедуры предназначены для анализа состояния тензодатчиков фирмой производителем. После завершения работы диагностической процедуры, в ПапкаПрограммы\Diagnostics, например **C:\Controller\Diagnostics**, будет сформирован файл с именем **дд-мм-гггг_чч-мм-сс**, где **дд** - день, **мм** - месяц, **гггг** - год, **чч** - часы, **мм** - минуты, **сс** - секунды и расширением **dat**. Данный файл может быть передан фирме производителю датчиков любым доступным способом, например отослан по электронной почте.
 - Выход. Завершает работу программы.
2. Plugins. Подпункты данного пункта заполняются подключаемыми модулями и их смысл и функциональное назначение полностью определяются этими модулями.

После старта в системном лотке появится значок программы - монитор. Для открытия основного окна программы необходимо дважды щелкнуть на значке или выбрать соответствующий пункт всплывающего меню, которое появляется при нажатии правой кнопкой мыши на значке.

Данный модуль может использоваться как самостоятельное приложение для индикации текущего веса на экране дисплея компьютера, так и в качестве подсистемы сложного многокомпонентного приложения.

6. При наличии ключа HASP подключить его к LPT(USB) порту компьютера, после чего запустить на выполнение модуль **hdd32.exe**, находящийся в папке с установленной программой **controller** , например **C:\Controller**.

Далее можно работать с программой **CarScales.exe**

Порядок установки программы на компьютерах, предназначенных для просмотра информации.

Выполнить п1.

Выполнить п2, но установить только клиента **Firebird**.

Выполнить п4. Параметр **Работа с терминалом=0**

В параметре **Путь к базе данных=** перед непосредственным путем к файлу базы данных необходимо указать IP адрес компьютера, на котором находится данный файл. Например, сервер **Firebird** установлен на компьютере с адресом **10.10.1.1**, а файл базы данных находится по следующему пути этого же компьютера –

C:\CarScales\Database\data.gdb В этом случае на удаленном компьютере в файле **CarScales.ini** параметр, отвечающий за путь к файлу базы данных должен иметь следующее значение :

Путь к базе данных=10.10.1.1:C:\CarScales\Database\data.gdb

Более подробную информацию о работе с **Firebird\Interbase** можно почерпнуть из соответствующей литературы или в интернете (например, на сайте <http://www.ibase.ru/>).